

教えて！ 甲府しんきん



ミニディスクロージャー
平成24年9月期



“親しまれ信頼される信用金庫”を目指して



平素は、甲府信用金庫に対し格別のご愛顧を賜り、心よりお礼申し上げます。

皆さまに当金庫をよりよく知っていただくため、平成24年9月期のミニディスクロージャー誌「教えて!甲府しんきん」を作成しました。当金庫の業績や資産状況などをわかりやすくまとめましたので、ぜひご覧いただき、これまで以上にご理解を深めていただけましたら幸いです。

当金庫は、これからも地域の皆さまとの『きずな』を大切にし、“親しまれ信頼される信用金庫”を目指して全力で取り組んでまいります。

今後とも、引続き変わらぬご支援・ご愛顧を賜りますようお願い申し上げます。

甲府信用金庫の概要

本店	甲府市丸の内2丁目17番6号 TEL 055-222-0231 (代表)
創立	大正7年5月4日
会員数	36,601人
出資金	1,850百万円
役職員数	396人
店舗数	25店舗

(平成24年9月30日現在)

Q 預金・貸出金の状況はどうでしたか？

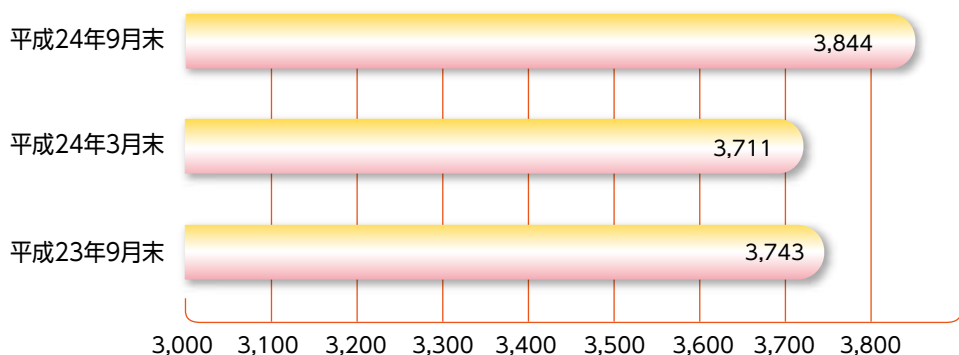
A 預金は、地元の皆さまの温かいご支援により、前期末比133億円の増加となりました。一方、貸出金は、厳しい経済環境のなか、資金需要が低迷し、前期末比19億円の減少となりました。

当金庫では、今後とも地域経済の活性化と発展に貢献するよう、さまざまな取組みを行っていきます。



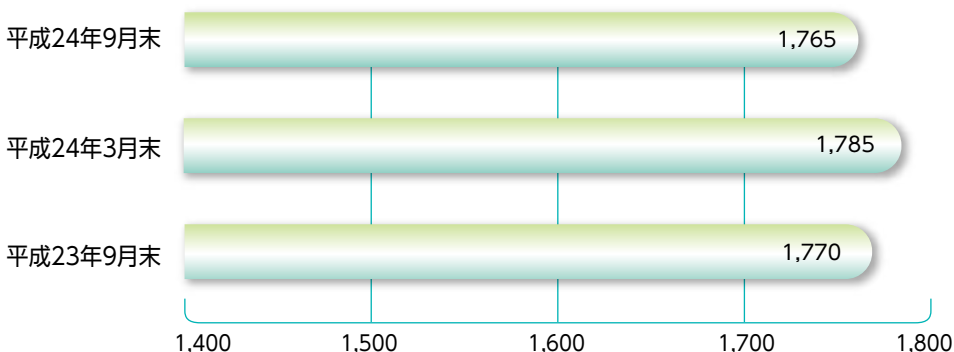
預金の推移

単位:億円



貸出金の推移

単位:億円



(注)本ページ以降に記載の数値は、単位未満の端数を切り捨てて表示しているため、合計値や増減額が一致していない場合があります。

Question & Answer 2

Q 収益の状況はどうでしたか?

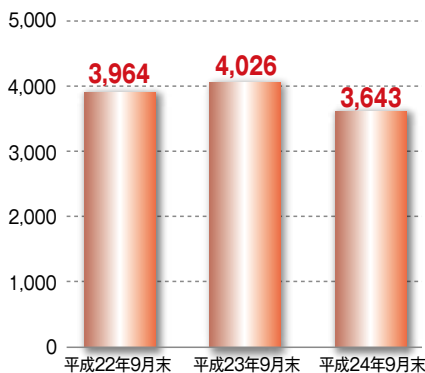
A 平成24年9月期の収益は、経常収益3,643百万円、コア業務純益806百万円、経常利益647百万円、当期純利益645百万円となりました。



収益推移

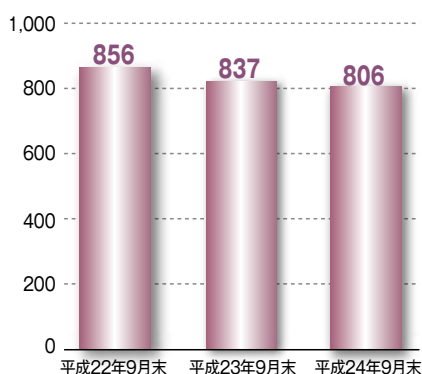
単位:百万円

経常収益



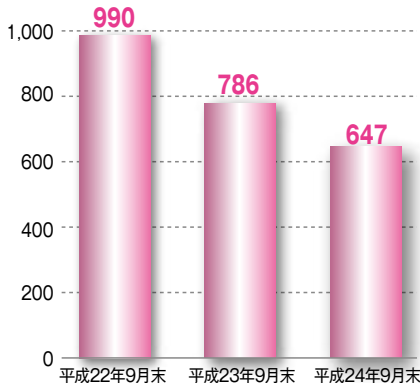
(注)平成23年9月期から、会計基準の変更により償却債権取立益を経常収益に含めています。

コア業務純益

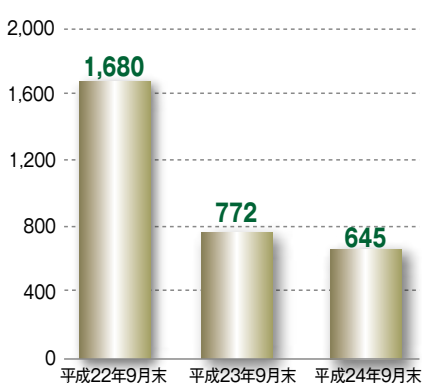


(注)コア業務純益とは、業務純益から特殊な要因で変動する一般貸倒引当金繰入額と債券関係損益の影響を除いたものです。

経常利益



当期純利益



Question & Answer 3

Q 自己資本比率はどうでしたか?

A 金融機関の経営の健全性を示す自己資本比率は、前期末比0.47ポイント上昇し14.27%となり、健全性はさらに高まりました。

今後とも、皆さまから信頼される金融機関を目指していきます。



自己資本比率

単位:百万円

① 基本的項目 (Tier I) 18,437

出資金	1,850
うち非累積的永久優先出資	—
利益準備金	2,417
特別積立金	13,930
繰越金	248
処分未済持分	△9
その他有価証券の評価差損	—

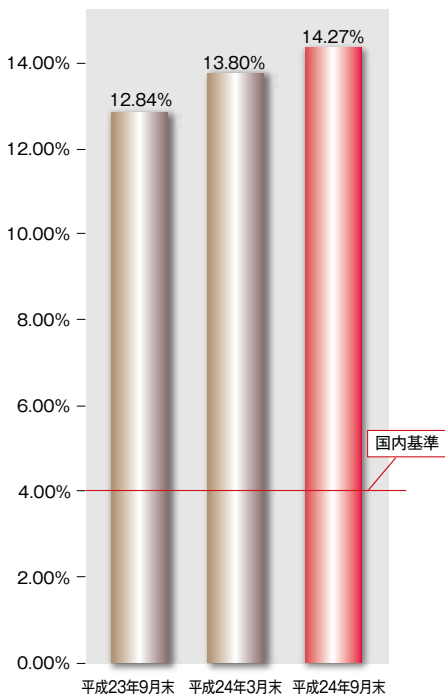


② 補完的項目 (Tier II) 844

土地の再評価額と再評価の直前の帳簿価額の差額の45%相当額	—
一般貸倒引当金	951
負債性資本調達手段等	—
補完的項目不算入額	△ 106

自己資本額 (①+②) 19,282
(分子)

リスク・アセット等 135,105
(分母)



× 100 = 14.27%
(うちTier I 比率13.64%)

* リスク・アセットとは、損失の発生する可能性のある資産のことで、当金庫が保有する貸出金や有価証券、その他運用資産等をリスクの度合いに応じて換算して算出します。

* 自己資本比率算定については、自己資本比率規制の一部を弾力化する特例(平成20年金融庁告示第79号)に基づき、平成21年3月末以降「その他有価証券の評価差損」を基本的項目から控除していません。
なお、当金庫では平成21年度以降「その他有価証券の評価差損」は発生していません。

Q 貸出金の業種別の状況はどうか？

A 特定の業種や大口先に偏ることなく、個人のお客さまを中心に、幅広く地域の皆さまにご利用いただいています。



貸出金業種別内訳

単位:百万円、%

業種別区分	平成24年3月末		平成24年9月末	
	残高	構成比	残高	構成比
製造業	14,465	8.10	14,265	8.07
農業、林業	2,102	1.17	1,978	1.12
漁業	—	—	—	—
鉱業、採石業、砂利採取業	332	0.18	234	0.13
建設業	10,849	6.07	10,071	5.70
電気、ガス、熱供給、水道業	45	0.02	39	0.02
情報通信業	453	0.25	440	0.24
運輸業、郵便業	2,725	1.52	2,731	1.54
卸売業、小売業	26,609	14.90	25,775	14.59
金融業、保険業	3,487	1.95	2,480	1.40
不動産業	15,518	8.69	17,286	9.78
物品賃貸業	245	0.13	219	0.12
学術研究、専門・技術サービス業	781	0.43	758	0.42
宿泊業	1,852	1.03	1,815	1.02
飲食業	3,888	2.17	3,941	2.23
生活関連サービス業、娯楽業	3,012	1.68	2,966	1.67
教育、学習支援業	55	0.03	65	0.03
医療、福祉	7,873	4.40	7,484	4.23
その他のサービス	5,187	2.90	5,096	2.88
地方公共団体	26,301	14.72	26,378	14.93
個人	52,775	29.55	52,558	29.76
合計	178,563	100.00	176,590	100.00

(注) 業種別区分は、日本標準産業分類の大分類に準じて記載しています。

Question & Answer 5

Q 不良債権の状況はどうか？

A お客さまの課題解決に積極的に取り組み、新たな不良債権の発生防止に努めています。
また、不良債権に対する備えも万全です。



金融再生法上の開示債権

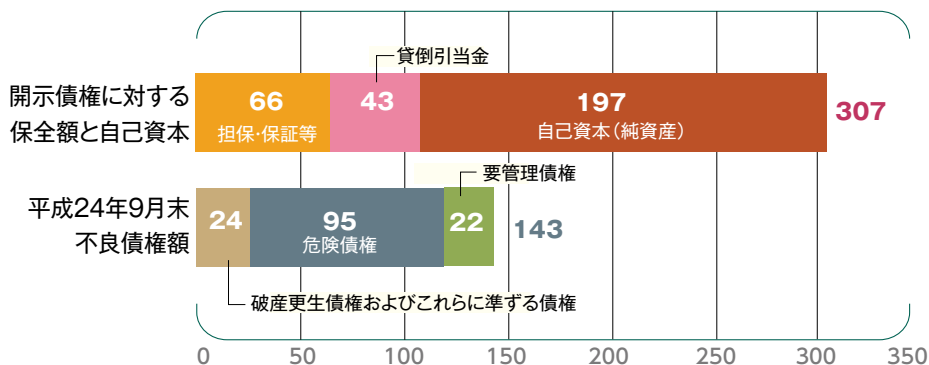
単位:百万円、%

区 分	開示残高 (a)	保全額 (b)	担保・保証等による 回収見込額 (c)		貸倒引当金 (d)	保全率 (b)/(a)	引当率 (d)/(a-c)
			担保・保証等による 回収見込額 (c)	貸倒引当金 (d)			
金融再生法上の 不良債権	平成24年3月末	14,216	10,673	6,806	3,867	75.07	52.18
	平成24年9月末	14,312	10,959	6,619	4,339	76.57	56.40
破産更生債権 およびこれらに 準ずる債権	平成24年3月末	2,982	2,982	2,028	953	100.00	100.00
	平成24年9月末	2,496	2,496	1,461	1,035	100.00	100.00
危険債権	平成24年3月末	8,712	6,511	3,925	2,586	74.74	54.03
	平成24年9月末	9,556	7,096	4,204	2,891	74.25	54.03
要管理債権	平成24年3月末	2,522	1,179	852	327	46.76	19.59
	平成24年9月末	2,259	1,366	953	412	60.47	31.59
正 常 債 権	平成24年3月末	167,884					
	平成24年9月末	165,090					
合 計	平成24年3月末	182,101					
	平成24年9月末	179,403					

不良債権比率		単位: %
平成24年3月末	7.80	
平成24年9月末	7.97	

不良債権に対する保全状況

単位:億円



Question & Answer 6

Q 有価証券の状況はどうか？

A 安全性を重視した運用を第一に、リスクの低い国債など公共債や社債を中心に運用を行っています。



有価証券の運用状況

● その他有価証券

平成24年3月末					平成24年9月末			
区 分	時 価	評価差額	単位：百万円		時 価	評価差額	単位：百万円	
			うち益	うち損			うち益	うち損
その他有価証券	104,424	1,460	2,306	846	109,507	1,789	2,646	856
株式	701	△92	21	113	486	△134	12	147
債券	92,075	2,233	2,282	49	101,067	2,562	2,630	68
その他	11,647	△680	3	683	7,953	△637	2	640

● 満期保有目的の債券、子会社株式

平成24年3月末					平成24年9月末			
区 分	帳簿価格	含み損益	単位：百万円		帳簿価格	含み損益	単位：百万円	
			うち益	うち損			うち益	うち損
満期保有目的の債券	20,599	660	685	25	28,981	1,083	1,119	35
子会社株式	10	—	—	—	10	—	—	—

有価証券残高構成

	平成24年3月末		平成24年9月末	
	残 高	構成比	残 高	構成比
国債	394	31.52	428	30.92
地方債	210	16.80	242	17.48
社債	521	41.68	628	45.37
外国証券	90	7.20	52	3.75
株式	7	0.56	4	0.28
その他の証券	26	2.08	28	2.02
合 計	1,250	100.00	1,384	100.00

単位：億円、%

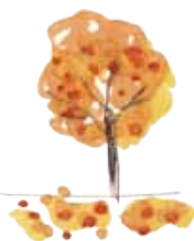
Question & Answer 7

Q

地域密着型金融や地域貢献活動への取組状況はどうか？

A

コンサルティング機能のさらなる充実を図り、お客さまからの経営相談をはじめ、個人のお客さまのローン相談など、さまざまな分野で皆さまのお役に立つよう努めています。



相談受付状況等（平成24年4月～平成24年9月）

●課題解決型営業の取組み

中小企業支援ネットワーク強化事業による「専門家派遣」実施件数

単位：件

売上増加 (収益改善)	労務管理	新商品開発	事業戦略	新規事業開業	合計
2	4	1	1	1	9

●相談内容別受付状況

単位：件

月	創業・ 新規事業	資金繰り	設備投資	販路拡大	財務・税務	M&A・ 事業承継	個人融資・ 住宅	その他	合計
4月	2	432	11	0	0	0	336	22	803
5月	6	474	9	1	3	1	548	31	1,073
6月	5	450	8	7	3	0	664	26	1,163
7月	8	420	15	1	0	0	2,302	21	2,767
8月	5	405	12	0	2	0	1,160	15	1,599
9月	1	469	12	9	0	0	525	12	1,028
合計	27	2,650	67	18	8	1	5,535	127	8,433

地域貢献（CSR）活動（平成24年4月～平成24年9月）

- 4月25日 「山梨県がん検診受診率向上プロジェクト」協定の締結
- 5月18日 「長野しんぎんビジネスフェア2012」への参加（3社参加）
- 6月 4日～12日 献血活動の実施（役職員51名参加）
- 6月11日 「経営者の会」経済講演会 開催（講師：石川勝美氏 約400名参加）
- 6月15日 信用金庫の日：ボランティア清掃活動実施（役職員358名参加）
- 7月11日～12日 年金友の会“信寿会”総会「中村美律子コンサート」開催（5,300名参加）
- 8月 4日 「甲府しんぎんの森」下草刈ボランティアの実施（役職員164名参加）
- 8月 6日～10日 地元大学生のインターンシップ受入（9名受入）
- 8月 7日 「公益財団法人しんぎん育英会」への寄付金の贈呈
- 9月28日 「農商工連携マッチングフェア」への参加（2社参加）
- 9月29日 「第17回甲府しんぎん親善ママさんバレーボール大会」の開催（40チーム 参加者460名）

※上記以外に、お客さま向け各種研修会・セミナーの開催や各店舗において年金相談会などを実施しました。

Q 中小企業金融円滑化法への対応はどうか？

A 同法の最終延長の趣旨を踏まえ、内部規定・組織体制を充実させ、お客さまからの相談に適切かつ迅速にお応えしています。

当金庫では、お客さまの「良き相談相手」となれる金融機関を目指しています。



貸付条件変更等の実施状況(債権ベース) 平成21年12月4日～平成24年9月30日までの累計

◆ 中小企業のお客さまからのお申込みの状況

単位:件、百万円

条件変更の申込み		実行		謝絶		審査中		取下げ	
件数	金額	件数	金額	件数	金額	件数	金額	件数	金額
3,014	66,496	2,847	63,317	86	2,493	17	146	64	539

◆ 住宅資金をお借入れのお客さまからのお申込みの状況

単位:件、百万円

条件変更の申込み		実行		謝絶		審査中		取下げ	
件数	金額	件数	金額	件数	金額	件数	金額	件数	金額
276	3,307	219	2,696	17	165	—	—	40	444



当金庫では、金融円滑化法の期限到来後も、これまで同様、返済条件の見直しや資金繰りのご相談を承ります。

お気軽にお取引店の「融資相談窓口」へご相談ください。

ネットワーク

(平成24年10月末現在)



店舗一覧

店舗名	TEL
● 本店営業部	055-222-3322
● 湯村支店	055-253-1528
● 緑町支店	055-233-0148
● 北支店	055-252-6411
● 南支店	055-235-1271
● 国母支店	055-226-4422
● 西支店	055-226-3024
● 東支店	055-237-6831
● 朝気支店	055-237-3511
● 大里支店	055-241-3521
● 塩山支店	0553-33-3233
● 加納岩支店	0553-22-2331
● 山梨南支店	0553-22-3911
● 韭崎支店	0551-22-1535
● 藤井支店	0551-23-2611
● 櫛形支店	055-282-6311
● 白根支店	055-283-8339
● 竜王支店	055-276-0211
● 竜王南支店	055-279-2171
● 敷島支店 ★	055-277-5831
● 笛吹支店	0553-26-3361
● 石和支店	055-263-9393
● 長坂支店	0551-32-3235
● 田富支店	055-273-2611
● 玉穂支店	055-274-3100

● ATMは日曜・祝日も稼働

★ 視覚障がい者対応ATM設置

ATM稼働時間は、店舗・店外キャッシュコーナーにより異なります。

詳しくは、窓口もしくは当金庫ホームページでご確認ください。

店外キャッシュコーナー 一覧

出張所名
● エクラン出張所
● 甲府共立病院出張所
● 飯田出張所
● 春日町出張所
● 中央出張所 ★
● 甲府城南病院出張所
● 山城出張所
● 石田出張所
● フレスポ甲府東出張所
● オギノイーストモール出張所
● オギノ甲州店出張所
● 日向出張所
● オギノ山梨ショッピングセンター出張所
● オギノ峡西出張所
● 増穂出張所
● オギノキャロット六科出張所
● パークス出張所(パークス竜王店)
● パークス敷島店出張所 ★
● 響が丘出張所 ★
● 一宮出張所
● イオン石和店出張所
● 大泉出張所
● きららシティ出張所
● オギノリバーシティ出張所 ★

ATMお引き出し手数料

(当金庫のキャッシュカードをご利用の場合)

平日	8:00~ 無料
	18:00~ 105円
土曜日	8:00~ 無料
	14:00~ 105円
日曜・祝日	8:00~ 105円



甲府信用金庫

〒400-0031 山梨県甲府市丸の内2丁目17番6号 TEL.055-222-0231 (代表)

<http://www.kofushinkin.co.jp>

お客さま相談窓口 フリーダイヤル 0120-512-038
お客さま意見・要望窓口 フリーダイヤル 0120-115-240



この印刷物は環境にやさしいVOC(揮発性有機化合物)成分フリーの植物油型インキを使用して印刷しました。